



Hluchavkovité

Levandule lékařská

Hluchavkovité (Lamiaceae) /čti lamiácé/

1. Čtyřhranný stonek.

Čtyřhranný stonek lze dobře rozeznat "protočením" stonku mezi prsty. Průřez stonkem má tedy tvar čtverce.

2. Čtyři tyčinky, z toho dvě větší.

Tyčinkám hluchavkovitých říkáme, že jsou tzv. dvojmocné, což znamená, že dvě jsou "mocnější" (větší) než zbylé tyčinky.

3. Souměrná koruna z horního a dolního pysku.

Souměrný předmět lze rozpůlit na dvě shodné poloviny pouze jednou čarou. Souměrný květ odborně nazýváme květ zygomorfní. Horní i dolní pysk se dále může dělit na laloky.

4. Listy jsou vstřícné.

Znamená to, že vyrůstají na stonku naproti sobě.

5. Listy jsou křížmostojné.

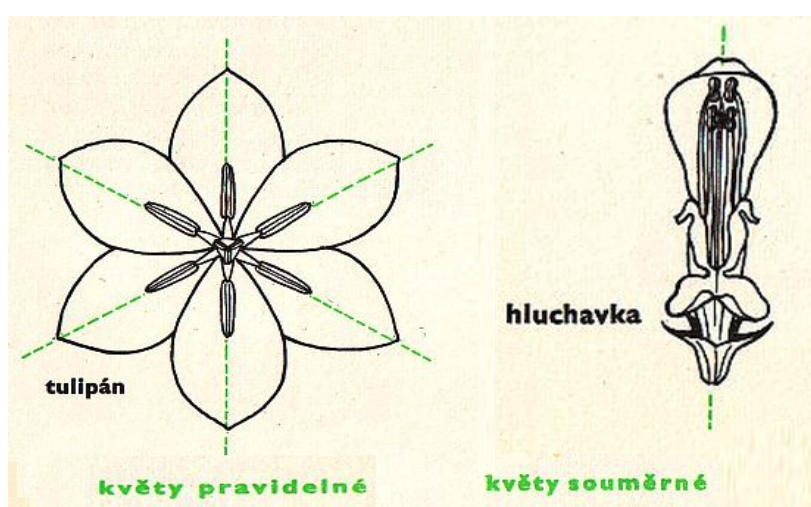
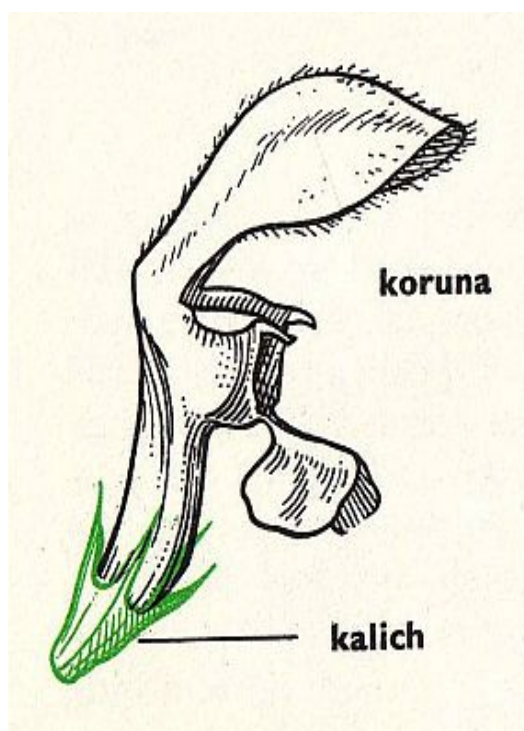
Znamená to, že horní "patro" listů je pootočeno oproti spodnímu o 90°, tedy do kříže. Je to kvůli tomu, aby si listy nestínily a dobře chytaly světlo.

6. Květenství je lichopřeslen.

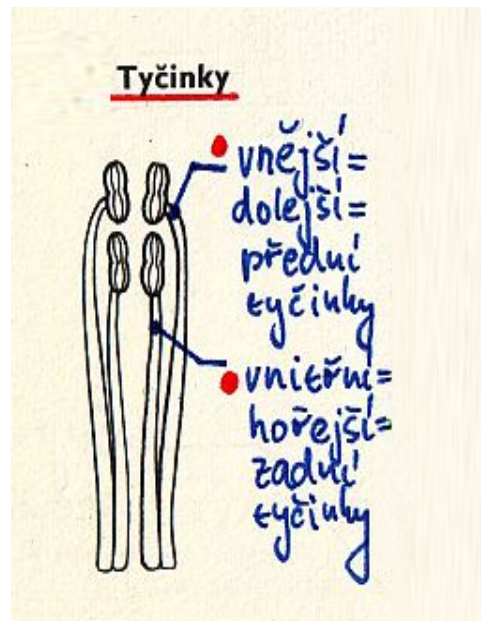
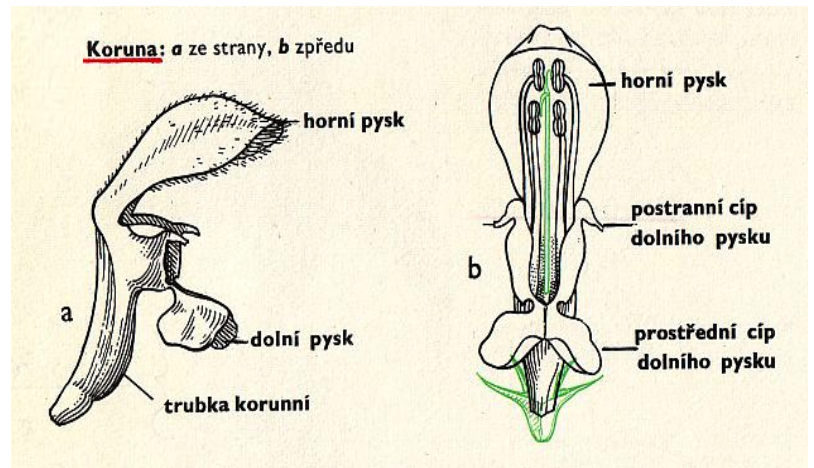
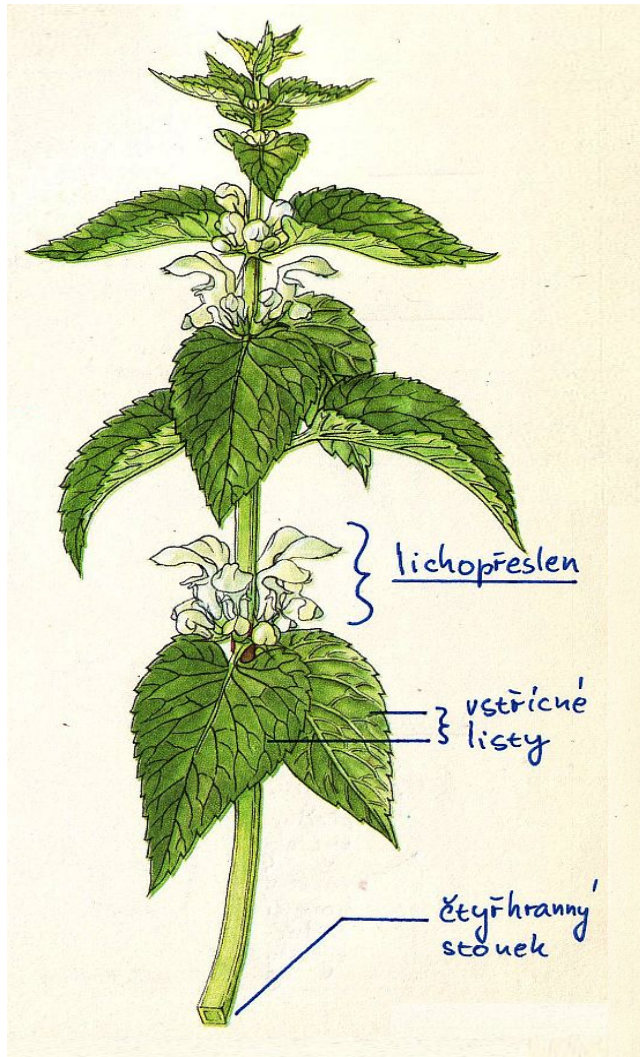
Předpona licho znamená v botanice "jako" nebo "zdánlivě". Přeslen je místo na rostlině, kde několik částí (například květů či listů) vyrůstá z jednoho místa, v jednom "patře". Květy tedy vypadají, že vyrůstají v přeslenu, ale při podrobnějším pohledu bychom zjistili, že to přeslen není. Lichopřeleny jsou buď samostaně po celé rostlině, nebo jsou nahromaděny na konci rostliny do tzv. lichoklasu.

7. Plody jsou 4 tvrdky.

Tvrdky jsou méně známý druh plodů. Patří mezi poltivé plody, což jsou plody, které se v době zralosti rozpadají na jednosemenné díly.



Květ hluchavkovitých je složen ze zeleného kalichu a barevné koruny. Koruna je z horního a dolního pysku. Horní pysk zde nemá žádné cípy, dolní pysk zde má tři cípy – dva velmi tenké postranní cípy a jeden široký prostřední cíp. Koruna je souměrná, lze ji tedy rozdělit na dvě shodné poloviny jen jednou čarou.



Majoránka.

Koření. Ostatně, co by byl takový bramborák či bramboračka bez majoránky?

Dobromysl.

Koření, které je známější je pod názvem oregáno, které pochází z latinského názvu pro dobromysl *Origanum*.

Levandule.

Pěstuje se pro okrasu a pro vonné látky (silice), které jsou pak součástí například kosmetiky a voňavek. Pěstování levandule ve velkém na polích je typické pro Francii, a to zvláště pro oblast Provence (čti prováns) – viz úvodní obrázek.

Máta.

Získávají se z ní vonné látky (silice). Nejznámější z nich je menthol (pojmenovaný podle latinského jména máty *Mentha*), který má velmi známou vůni a chladivé účinky (známé třeba z "větrových" bonbónů).

Šalvěj lékařská.

Všechny šalvěje mají jen 2 tyčinky. Šalvěj lékařská je léčivka pocházející z oblastí kolem Středozevního moře. Pěstuje se u nás na zahrádkách. Obsahuje látky působící proti bakteriím.

Teka neboli teak (čti týk).

Je to tropický strom s kvalitním dřevem, které je tvrdé, nehnije a je odolné vůči počasí. U nás se z něho vyrábí například nábytek na venkovní zahradní terasy.

Šalvěj luční.

Planá rostlina ČR. Má jedinečný způsob opylení. Když hmyz leze dvnitř květu, aby se napil sladké šťávy (nektaru), tyčinky se prudce sklopí a úderem o hřbet hmyzu se vysype pyl. Ten je pak hmyzem přenesen na další květy a tím je opyluje.

Hluchavka, Mateřídouška, Černohlávek, Popenec.

Běžné plané rostliny z čeledi hluchavkovité.

Rostliny k poznávání:

Květ pravidelný				Máta
Květ jednopyský				Zběhovec
Květ dvoupyský	květ žlutý			Pitulník
	květ jiný	2 tyčinky		Šalvěj
		4 tyčinky	lichoklas	Černohlávek
				Mateřídouška
			není lichoklas	
			tyčinky uvnitř korunní trubky	Levandule
			tyčinky vedle sebe	Hluchavka
				Konopice
				Měrnice
				Popenec
			tyčinky od sebe	Dobromysl

Černohlávek obecný

Má modré květy nahromaděné na konci stonku. Pozor! Neplést s trochu podobnou mateřídouškou! **Černohlávek**: 1. modré květy 2. horní pysk prohnuý 3. dolní pysk se zubatým okrajem. **Mateřídouška**: 1. růžové květy 2. horní pysky ploché 3. dolní pysk nemá zubatý okraj.

Dobromysl obecná

Tyčinky vyčnívají z květu ven a nejsou vedle sebe, ale jsou rozestoupené všemi směry.

Hluchavka bílá

Všechny druhy hluchavek mají postranní cípy dolního pysku velmi tenké, neboli nitkovité. Hluchavka bílá je všeobecně známá rostlina s bílými květy.

Hluchavka nachová

Má tmavě růžový květ s bílými skvrnami. Pozor, neplést hluchavku nachovou a podobnou hluchavku skvrnitou. Hluchavka nachová: **1.** rovná, břichatě nerozšířená květní trubka. Tento znak nejlépe uvidíme, d květ vytrhneme z kalichu. **2.** Plevel. Vyskytuje se tedy na okrajích záhonů a polí a na zanedbaných místech. **3.** Malá výška (kolem 15 cm). Hluchavka skvrnitá: **1.** prohnutá, břichatě rozšířená květní trubka. **2.** Není to plevel. **3.** Větší výška (kolem 30 cm).

Hluchavka skvrnitá

Má tmavě růžový květ s bílými skvrnami. Neplést s hluchavkou nachovou!

Konopice sličná

Snadno rozeznatelná rostlina podle dvoubarevného květu: je žlutý a jeho spodní část je fialová. Všechny druhy konopic mají dva nápadné výrůstky na spodním pysku a výborně se tak rozeznávají od ostatních hluchavkovitých rostlin.

Levandule lékařská

Úzké listy, fialové květy nahromaděné v horní třetině stonku. Tyčinky jsou ukryté v korunní trubce a nevyčnívají z ní.

Máta rolní

Mátu společně s karbincem snadno poznáme podle toho, že nemá květ zřetelně dvoupyský, ale skoro pravidelný, složený ze 4 cípů. Po rozemnutí naprosto typicky voní po větrových bonbónech – po mentholu. Má růžové květy.

Mateřídouška vejčitá

Má růžové květy nahromaděné hlavně na konci stonku, naše nejhojnější mateřídouška.

Měrnice černá

Když nekvete, tak je trochu podobná hluchavce bílé, na rozdíl od ní má však více svaštělé listy. Dolní cíp spodního pysku má dvě části. Měrnice je taková průměrná hluchavkovitá kytky, je potřeba ji „dostat do oka“.

Pitulník žlutý

Výborně se poznává podle žlutých květů, protože tato barva květů je u hluchavkovitých kytiček vzácná.

Popenec obecný

Má modré květy. Trochu by se snad mohl plést s černohlávkem. Popenec: **1.** má květy na celém stonku **2.** listy jsou zhruba okrouhlé s vroubkovaným okrajem **3.** po rozemnutí nápadně voní. Černohlávek: **1.** má květy na konci stonku **2.** listy jsou protáhlé bez vroubkovaného okraje **3.** po rozemnutí nápadně nevoní.

Šalvěj luční

Všechny šalvěje mají jenom dvě tyčinky. Je to hodně nápadný znak, protože drtivá většina hluchavkovitých rostlin má tyčinky čtyři. Pestík nápadně vyčnívá z květu.

Šalvěj luční má v lichopřeslenu jen málo květů (asi tak pět).

Zběhovec plazivý

Má fialové květy bez horního pysku. Čtyřhranná lodyha je na dvou protilehlých plochách chlupatá, na zbylých dvou plochách je holá.